

# Alarm-Com Módulos

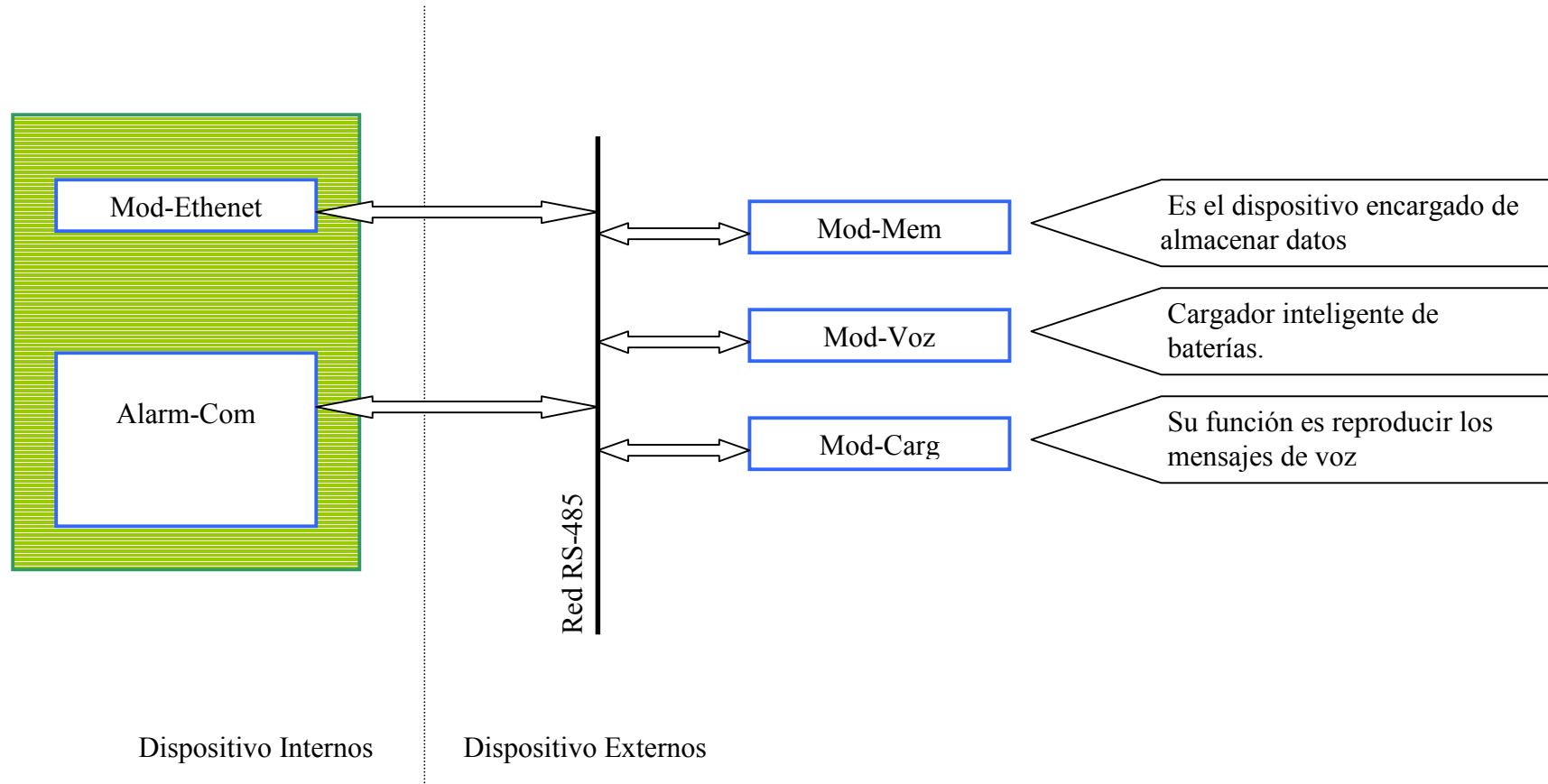


**MGSC SRL**

## Descripción :

El sistema Alarm-Com GPRS está compuesto por un conjunto de módulos con funciones específicas comunicados entre sí por una red RS-485 sobre protocolo ModBus. Se pueden agregar o quitar módulos según los requerimientos.

Estos módulos pueden ser interrogados también a través de Internet y GPRS.



## ModularCom :

El ModularCom es la interfaz gráfica entre el operador y el sistema Alarm-Com, a través de él se programan e interrogan todos los módulos interconectados de forma sencilla.

The screenshot displays the 'Programador de Módulos Alarm-Com' software interface. On the left, a table titled 'Plantas Conectadas' (Connected Plants) is visible, with columns for 'Planta', 'Fecha y Hora', 'Telefono', and 'Estado'. The main area contains several configuration windows:

- Conectado ModMem s/n : 1 Version : 1.0**: This window shows three memory banks (Banco 1, Banco 2, Banco 3). Each bank has fields for 'Página de Inicio' (Start Page), 'Página Final' (End Page), and 'Cant. Muestras' (Number of Samples). Below these are pie charts for 'Capacidad' (Capacity) showing 'Usado' (Used) and 'Libre' (Free) space. A 'Memoria Total' section shows 'Estado de la Memoria Total' (Total Memory Status) with a progress bar and '11236 / 135168 Usado / Total'. A 'Distribución' pie chart is also present. A 'Dispositivo' field is set to 247.
- Conectado ModCarg s/n : 2 Version : 1.0**: This window displays battery status: 'Tensión de Batería: 13.8 Vcc', 'Corriente Consumida: 0.69 Amp', and 'Estado: Cargando'. It also shows 'Tensión Max. de Carga: 13.9 Vcc' and 'Corriente Max. de Carga: 1.00 Amp'. A 'Dispositivo' field is set to 248.
- Conectado Modulo Ethernet s/n Version : 1.0**: This window shows network settings: 'IP Propio: 192.168.1.22', 'IP Destino: 192.168.1.6', and 'Puerto: 2001'. It also includes 'Baudios Com.Serial: 9600' and 'Time Out Puerto 0: 25'. A 'Redireccionamiento' table is shown below:

	USART 1	TCP
Puerto 0	USART 0	USART 0
Puerto 1	TCP	USART 1
Sin Uso	Sin Uso	Sin Uso

The 'Dispositivo' field is set to 250.

Annotations with arrows point to the 'Plantas Conectadas' table and the three configuration windows, with a label 'Dispositivos Conectados a la Planta Seleccionada' (Devices Connected to the Selected Plant).

The Windows taskbar at the bottom shows the system tray with the date and time '11:59'.

Ventana principal del programa ModularCom

## Ventana de Programación del Modulo Alarm-Com :

Desde esta ventana se programan los parámetros principales del dispositivo Alarm-Com.



Conectado Alarm-Com s/n : 65535 Version : 3,0

**Datos Generales:**

Nombre : MGSC  
Hora de Registro : -- --  
Fecha Sistema : -- -- --  
Clave Operador : 12345678  
Clave Supervisor : 87654321  
Gateway : 6245  
IP Primario : 200.69.51.132  
IP Secundario : 200.69.51.46  
Puerto Primario : 2001  
Puerto Secundario :  
Tiempo Rearme Entre Alarmas : 0  
Tiempo Rearme Automático : 10

U. Correctora     Mod-Ethernet  
 GPRS             Mod-Carg.  
                           Mod-Voz  
                           Mod-Mem

**Números Telefónicos y Email:**

Nro. Voz 1 : 1554087222    Nro. Voz 2 :  
Nro. SMS 1 :                Nro. SMS 2 :  
Nro. Propio : 1557273589    Nro. Supervisor :  
Email 1 :  
Email 2 :

**Entradas Analógicas:**

	Minimos	Maximos	Cero	F.Esc.	Unidad
Analoga 1 nom	-02.5	10.0	820	10	Gr
Analoga 2 nom	-02.5	10.0	820	10	Gr
Analoga 3 nom	-02.5	10.0	820	10	Kg
Analoga 4 nom	-02.5	10.0	820	10	Kg
Analoga 5 nom	-02.5	10.0	820	10	Kg
Analoga 6 nom	-02.5	10.0	820	10	Kg
Analoga 7 nom	-02.5	10.0	820	10	Kg
Analoga 8 nom	-02.5	10.0	820	10	Kg

**Dispositivo:** 1

Mascaras Digitales  
Textos de SMS

On-Line

Salir

Mantenimiento    Alarma

Ventana del dispositivo en el programa ModularCom

## Visualización de los Valores Actuales de las Entradas Analógicas y Digitales:

En esta ventana se visualizan el estado de las entradas en tiempo real

The screenshot shows the 'Estado Actual del Alarm-Com' window with the following data:

Entradas Digitales	Entradas Análogas	Fallas	Modulos Conectados	Batería
Presion ent. baja	-02.5 Analoga 1 normal	Puerta Abierta	Ethernet	Sin Conexión
Presion ent. alta	-02.5 Analoga 2 normal	Batería Baja	ModCarg	
Presion sal. alta	-02.5 Analoga 3 normal	Falta 220Vca	ModVoz	
Presion sal. baja	-02.5 Analoga 4 normal			
Falla en vapo. 1	-02.5 Analoga 5 normal			
Falla en vapo. 2	-02.5 Analoga 6 normal			
Falla en vapo. 3	-02.5 Analoga 7 normal			
Falla en vapo. 4	-02.5 Analoga 8 normal			
Falla en vapo. 5				
Falla en vapo. 6				
Alarma sector 1				
Alarma sector 2				
Alarma sector 3				
Alarma sector 4				
Falla separador				

Comunicación: No pudo conectar por TCP/IP

Step: 0

Ventana en el programa ModularCom

## Esquemático :

Se pueden visualizar en él los mismos datos que en la ventana online pero en forma grafica para su rápida identificación.

Se pueden visualizar los datos actuales y también reproducir valores guardados en archivos.

Esta pantalla es configurable para cada planta en forma independiente, es decir pueden tener diferentes fondos, gráficos para cada entrada análoga y la ubicación de los mismos en la ventana..



## Mod-Carg:

Es un cargador inteligente que permite programarle los parámetros de carga, detecta falta de alimentación en la red y tensión de batería baja ( si está trabajando sin tensión de red).

Además posee un sistema de autodiagnóstico que informa posibles fallas por mal funcionamiento.

Tiene un testigo visual (led bicolor) que indica el estado actual del mismo.



Valores Actuales

Parámetros programables

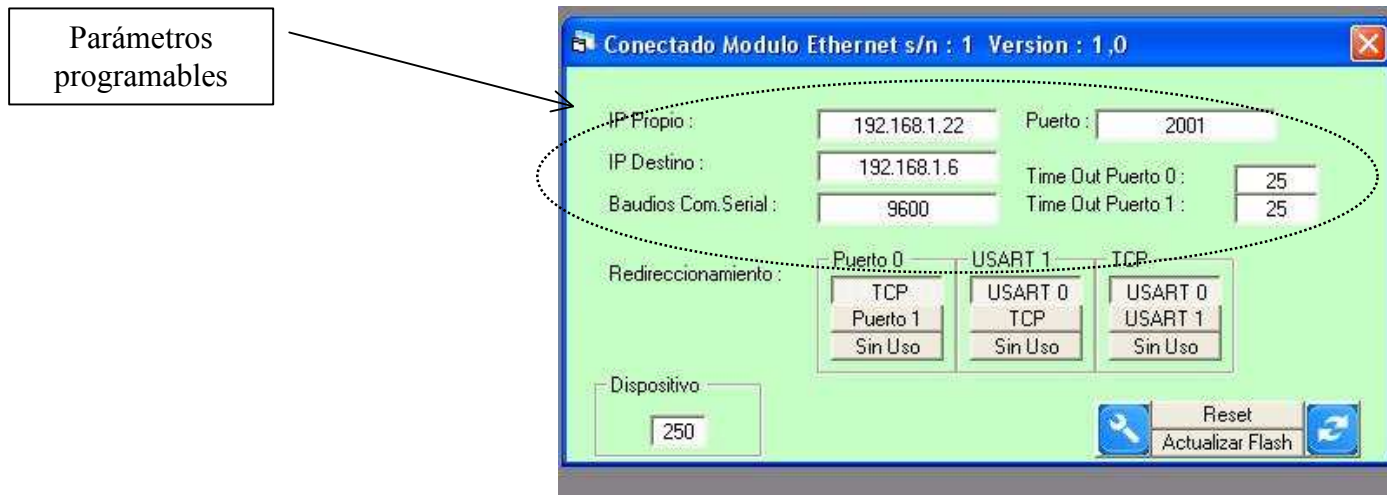
Estado actual (Batería baja, sin 220Vca, etc)

Variable	Valor	Unidad
Tensión de Batería	13,9	Vcc
Corriente Consumida	0,87	Amp.
Estado	Cargando	
Tensión Max. de Carga	13,9	Vcc
Corriente Max. de Carga	1,00	Amp.
Dispositivo	249	

Ventana del dispositivo en el programa ModularCom

## Mod-Ethernet :

Este dispositivo funciona como puente entre Ethernet y la red RS-485, también posee un puerto RS-232 externo para conectar otro modulo ModBus, todos sus parámetros son programables.



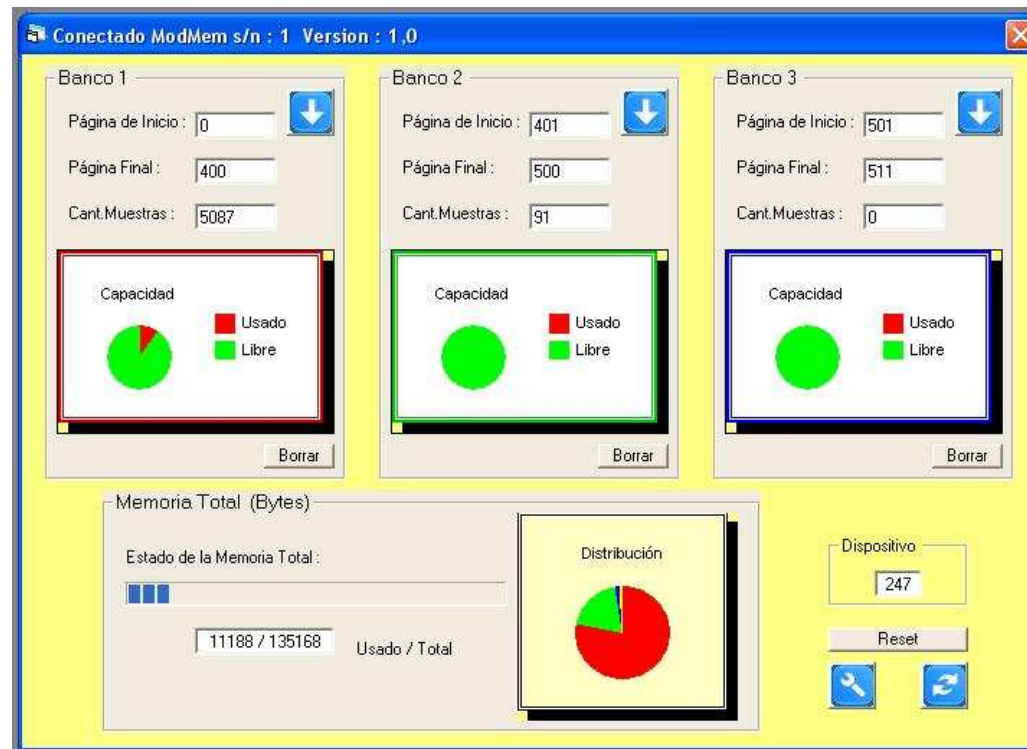
Ventana del dispositivo en el programa ModularCom



## Mod-Mem :

Es el encargado de almacenar los valores adquiridos por el Alarm-Com y también los eventos de alerta informados. Esta compuesto por tres bancos de memoria independientes, el Alarm-Com utiliza el Nro.1 para la entradas analógicas y el Nro.2 para los eventos, se puede asignar capacidades diferentes a cada uno para poder así administrar mejor la memoria.

En caso de llenarse un banco de datos este empezará a reemplazar los registros mas viejos.

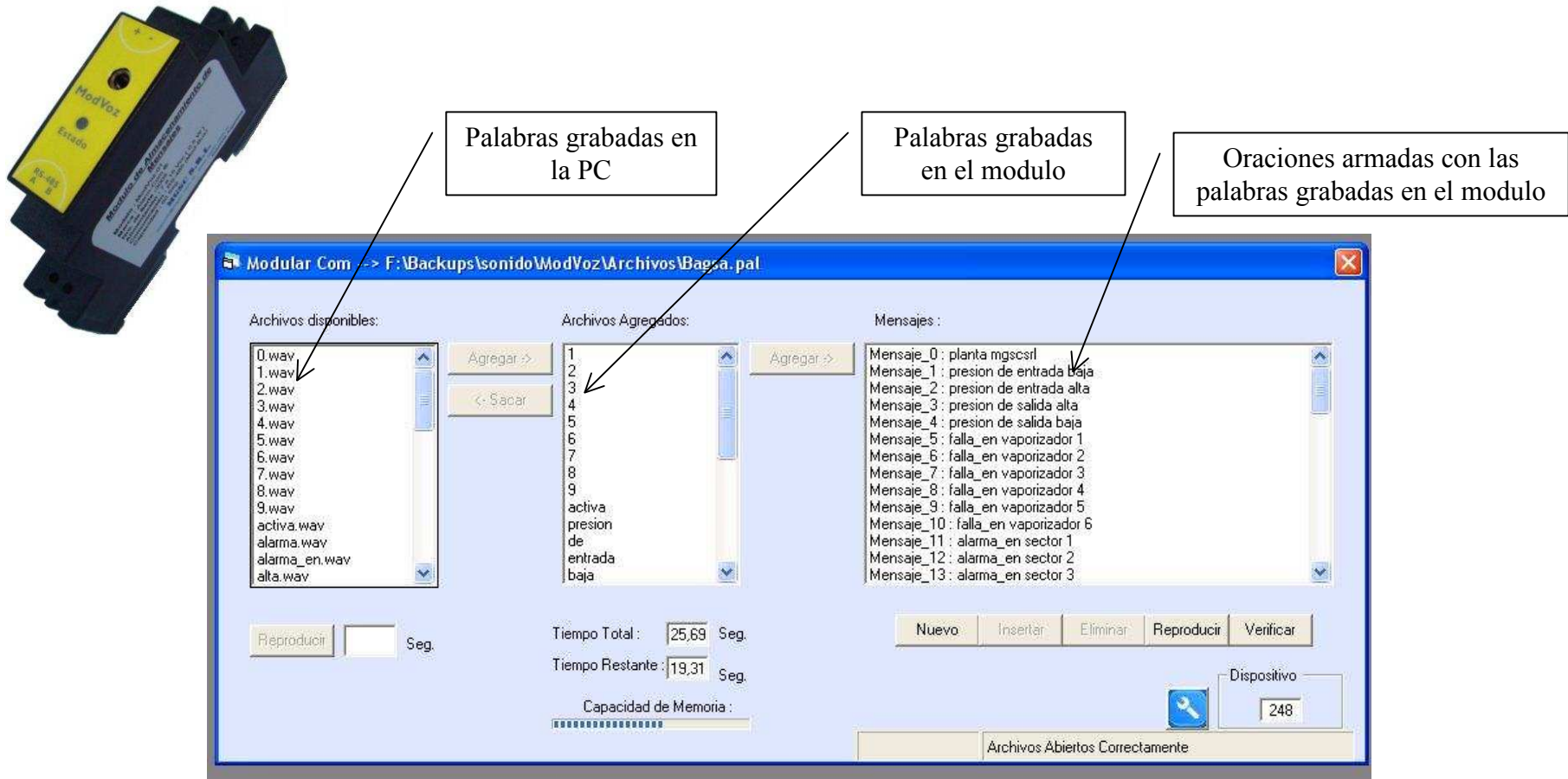


Ventana del dispositivo en el programa ModularCom

## Mod-Voz:

Este modulo es el encargado de sintetizar la voz de los mensajes de alarma. En él se pueden grabar palabras que conformarán los mensajes que se reproducirán mediante telefonía celular alertando así por el canal de voz a quién corresponda.

Para armar las oraciones se deberán grabar las palabras en forma individual y utilizando el programa se conformarán las oraciones uniendo palabras para cada mensaje, tendiendo una capacidad máxima de 64 mensajes y de 120 segundos para el total de palabras. Cada mensaje corresponde a un evento.



Ventana del dispositivo en el programa ModularCom